

ARCHIVOS DE LA SOCIEDAD ESPAÑOLA DE OFTALMOLOGÍA

www.elsevier.es/oftalmologia



Sección iconográfica

Patología ocular en la obra de Leonardo da Vinci (III). Estudio comparativo entre la Mona Lisa y la copia del Museo del Prado

Eye pathology in the paintings by Leonardo da Vinci (III). Comparative study between the Mona Lisa and the copy in the Prado Museum in Madrid

E. Santos-Bueso*, E. Vico-Ruiz y J. García-Sánchez

Unidad de Neurooftalmología, Servicio de Oftalmología, Hospital Clínico San Carlos, Madrid, España

El pintor, la obra original y la copia

Leonardo da Vinci (Vinci 1452-Amboise 1519) está considerado el auténtico paradigma de hombre humanista del Renacimiento que triunfó en todas las facetas del arte.

La *Gioconda* o *Mona Lisa* es un óleo sobre tabla pintado en torno a 1505 que se encuentra en el Museo del Louvre de París. La teoría más aceptada es que se trata de Lisa Gherardini, esposa del mercader florentino Francesco Bartolomeo del Giocondo.

El retrato presenta a una dama sentada con los brazos apoyados en los laterales de un sillón. Se encuentra en una galería abierta a un paisaje frondoso de árboles, con un río y un puente (fig. 1a).

Leonardo utilizó la técnica del *sfumato* para difuminar los límites de la obra en una neblina difusa que aporta un extraño misterio al cuadro. Consiste en aplicar el óleo diluido en aceite esencial produciéndose así un ambiente delicadamente difuso y resaltando la sensación de volumen tan típica en la obra de Leonardo.

La copia presente en el Museo del Prado (fig. 1b) forma parte de la colección del museo desde su fundación en 1819, precedente de la Colección Real del Alcázar de Madrid. Ya en 1666 se encontraba en la Galería del Mediodía catalogada

como un retrato femenino vinculado a Leonardo y posteriormente fue cubierto por una capa negra que ocultaba el paisaje circundante. Este repinte, posterior a 1750, podría haber sido realizado porque el paisaje presenta detalles sin terminar.

Durante siglos se ha considerado una copia flamenca de la primera mitad del siglo XVI debido, entre otras características, a que se creía que estaba realizada en madera de roble. Sin embargo la reciente restauración ha concluido que la obra fue pintada de forma simultánea a la original, también sobre madera de nogal y en el taller del maestro. Encontrándose en mejor estado de conservación, aporta a los historiadores una valiosa información sobre la obra de Leonardo da Vinci.

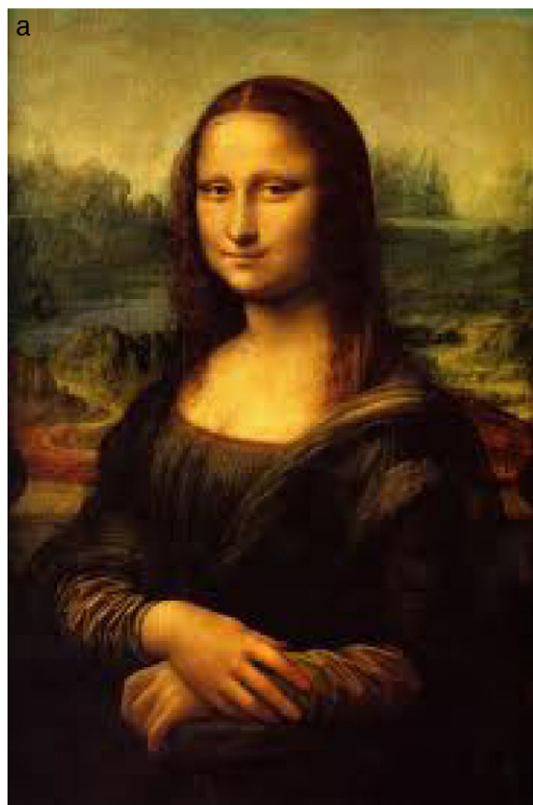
Las medidas son similares en ambas obras (77 por 53 cm del original y 76 por 57 cm de la copia) y aunque se desconoce el autor de la copia madrileña se cree que posiblemente fue realizada por uno de los discípulos más avanzados y próximos a Leonardo, Francesco Melzi o Andrea Salai.

Comparación de la enfermedad ocular

Puede apreciarse cómo la *Gioconda* presenta ausencia de cejas, madarosis universal, nevus en canto interno derecho, lesión ulcerada en tercio interno del borde libre palpebral inferior derecho, xantelasma en canto interno izquierdo y

* Autor para correspondencia.

Correo electrónico: esbueso@hotmail.com (E. Santos-Bueso).



**Figura 1 – a) La Mona Lisa. Museo del Louvre. París.
b) La Mona Lisa. Museo del Prado. Madrid.**

pinguécula nasal en ojo izquierdo (fig. 2a). La ausencia de cejas y pestañas podría deberse a que Leonardo resaltó estos detalles mediante la técnica del sfumato para incrementar la atmósfera neblinosa e imprecisa. Para otros autores es debido a restauraciones agresivas sufridas en el pasado o a que el



**Figura 2 – a) Ausencia de cejas, madarosis universal, nevus en canto interno derecho, lesión ulcerada en tercio interno del borde libre palpebral inferior derecho, xantelasma en canto interno izquierdo y pinguécula nasal en ojo izquierdo. Museo del Louvre.
b) Presencia de cejas, madarosis parcial y ausencia de xantelasma en canto interno izquierdo y de pinguécula nasal en ojo izquierdo, hiposfagma en ojo derecho y conjuntivocalasia en ojo izquierdo. Museo del Prado.**

pintor dejó la obra inconclusa a pesar de haber sido retocada reiteradamente por Leonardo en los últimos cinco años de su vida.

En la copia del Museo del Prado (fig. 2b) puede apreciarse la presencia de cejas, la madarosis parcial (cuatro pestañas en el párpado superior derecho y dos en el superior izquierdo) y la ausencia del nevus, la lesión ulcerada, el xantelasma y la pinguécula presentes en el original (que podrían ser debidos a un acúmulo de barniz). En el ojo derecho puede apreciarse una imagen sugerente de hiposfagma nasal e inferior en resolución y una conjuntivocalasia en ojo izquierdo que no están presentes en la obra original. La pintura es más lineal y definida ya que el autor no utilizó la técnica del sfumato de Leonardo. Además la copia no ha sufrido las agresivas restauraciones del original.

Tabla 1 – Patología ocular en la Mona Lisa. Diferencias entre la obra original del Museo del Louvre y la copia del Museo del Prado

Patología ocular	Museo del Louvre	Museo del Prado
Cejas	Ausentes	Presentes
Pestañas	Ausentes	Presentes
Nevus OD	Presente	Ausente
Lesión ulcerada OD	Presente	Ausente
Xantelasma OI	Presente	Ausente
Hiposfagma OD	Ausente	Presente
Pinguécula OI	Presente	Ausente
Conjuntivocalasia OI	Ausente	Presente
OD: ojo derecho. OI: ojo izquierdo		



Figura 3 – a) Posible xantoma en el dorso de la mano derecha. Museo del Louvre.

b) Posible xantoma en el dorso de la mano derecha. Museo del Prado.

Las diferencias en la patología ocular entre ambas obras se presentan en la [tabla 1](#).

En ambas obras se aprecia la misma lesión sobreelevada en el dorso de la mano derecha ([figs. 3a y 3b](#)).

En definitiva se trata de una copia coetánea de la Gioconda que ha pasado desapercibida durante siglos y que se encuentra en el Museo del Prado de Madrid.

Bibliografía recomendada

- Brion M. Leonardo da Vinci: la encarnación del genio. Barcelona: S.A. Ediciones B; 2002.
- Enciclopedia del Museo del Prado. Madrid: Fundación Amigos del Museo del Prado y TF Editores; 2006.
- Ferrer E. Leonardo y la Mona Lisa. México: S.L. Fondo de Cultura Económica de España; 2008.
- González-Triviño JL, Cavazos-Adame H, García-Herrero J. Revista Mexicana de Oftalmología. 2011;85:215-221.
- Marani PC. Leonardo da Vinci: The Complete Paintings. London: Harry Abrams; 2003.
- Martínez-García A. La Mona Lisa: un compendio de Medicina Interna. An Med Interna 2006;23:139-141.
- Santos-Bueso E, et al. Enfermedad ocular en la obra de Leonardo da Vinci (I). *La Gioconda*. Arch Soc Esp Oftalmol. 2012. doi:10.1016/j.oftal.2011.11.015.
- Santos-Bueso E, et al. Enfermedad ocular en la obra de Leonardo da Vinci (II). Estudios anatómicos. Arch Soc Esp Oftalmol. 2012. doi:10.1016/j.oftal.2011.11.011.
- Zollner F. Leonardo. Köln: Taschen; 2010.
- Zollner F, Nathan J. Leonardo da Vinci: la vida y la obra de Leonardo (2 vols). Köln: Taschen; 2011.