

LA AGNOSIA VISUOESPACIAL DE LA PINTORA CHARLEY TOOROP (1891-1955)

MIR FULLANA F¹

La pintora holandesa Annie Carolina Pontifex Toorop, apodada Charley, era hija del famoso pintor Jan Toorop uno de los artistas simbolistas de mayor fama. Charley era miembro de la familia Fernhout-Toorop que tanta influencia tuvo en el arte holandés ya que, aparte de Jan Toorop y su hija, incluye a Edgar, John y Rick Fernhout, constituyendo un fenómeno artístico familiar realmente único.

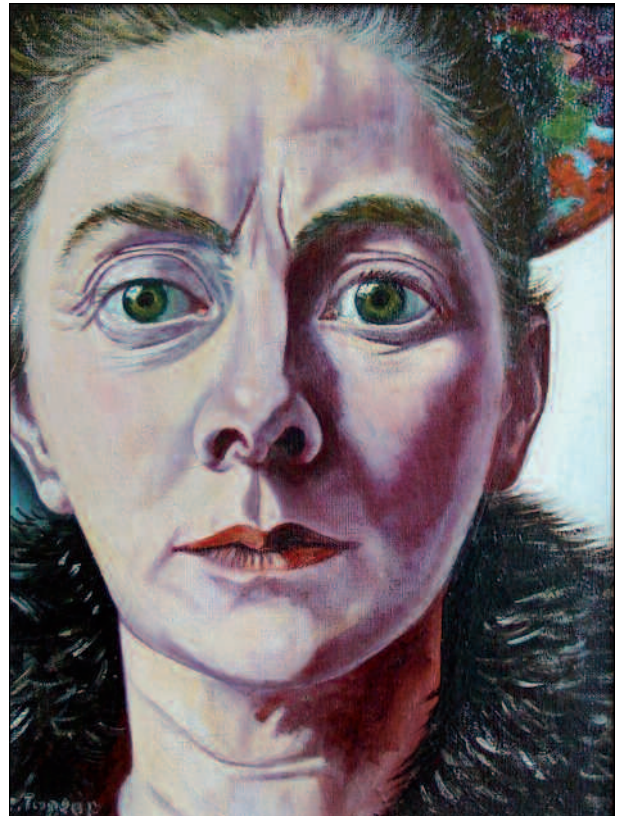
Charley Toorop empezó dedicándose a la música iniciándose en la pintura hacia 1914. Su primera época estuvo fuertemente influenciada por el simbolismo de su padre y también por el expresionismo alemán aunque más tarde su estilo se tornó más sólido y naturalístico (1).

Charley Toorop sufrió tres accidentes cerebrovasculares durante los últimos cinco años de su vida con múltiples infartos cerebrales que le originaron alteraciones neuropatológicas que se manifestaron en forma de una agnosia visuoespacial parcial (2).

La agnosia visual originada por lesiones en el lóbulo occipital constituye un desorden que hace que el paciente tenga dificultades para reconocer los objetos comunes en el espacio pero sin presentar dificultades motoras. Un paciente con agnosia visual será incapaz de reconocer o copiar dibujos de cosas familiares como un coche, pero en cambio, será capaz de dibujar objetos de memoria ya que el problema radica en la identificación de los objetos basada en la información visual (3).



Cuatro campesinos de Zelanda (1930).



Autorretrato (1940).

¹ Oftalmólogo.
E-mail: Fmir@mutuabalear.es



Las tres Generaciones en el Museo Boijmans van Beuningen de Rotterdam.



Las tres generaciones (1950).

El cuadro al óleo titulado *Las Tres Generaciones*, conservado en el Museo Boijmans van Beuningen de Róterdam, está considerado una de sus mejores obras. En él están representados un autorretrato de la pintora junto a su hijo Edgar Fernhout y una



Autorretrato (1953-1954).

escultura de su padre Jan Toorop realizada por John Radeker. Debido a su complejidad la pintora tardó nueve años en acabarlo, exactamente desde 1941 a 1950.

El examen minucioso del extremo inferior izquierdo de dicha pintura, zona a la que se refería la artista como el agujero negro, permitió objetivar ligeras ondulaciones originadas por los repetidos retoques realizados por la artista para intentar corregir lo que consideraba imperfecciones estructurales y que en realidad correspondía a una zona ciega o escotoma (4) originada por la agnosia visuoespacial parcial por los infartos cerebrales.

La sospecha fue confirmada mediante el estudio de la zona del cuadro mediante técnicas de manipulación de imágenes por ordenador (5).

BIBLIOGRAFÍA

1. Bosma M. *Charley Toorop 1891-1955*. Utrecht: Central Museum Utrecht, 1982.
2. Meervaldt JD, Van Harskamp F. Spatial disorientation in right-hemisphere infarction. *J Neurol Neurosurg Psychiatr* 1982; 45: 586-590 // Mishkin M, Ungerleider LG, Macko KA. Object Vision and Spatial vision: Two cortical pathways. *Trends in Neuroscience* 1983; 6: 414-417.
3. Gardner H. *The shattered mind: The person after brain damage*. New York: Vintage Books, 1976 // Ratcliff G, Newcombe F. Spatial orientation in man: Effects on left, right and bilateral posterior lesions. *J Neurol Neurosurg Psychiatr* 1973; 36: 448-454.
4. Zeki S. *Inner Vision. An Exploration of Art and the Brain*. New York: Oxford University Press, 1999.
5. Lakke JP. *The black hole in Charley Toorop's «The Three Generations»: a neuro-iconographic analysis and reconstruction*. *Clin Neurol Neurosurg* 1995; 97: 269-276.