

TEMPRANA EVIDENCIA DE PATOLOGÍA OCULAR EN LA CERÁMICA PREHISPÁNICA

BERNAL JE¹, BRICEÑO I²

Tumaco-La Tolita es el nombre dado a un complejo cultural que habitó el sur de Colombia y el norte del actual Ecuador; su verdadero nombre está perdido en el tiempo; ya extinto a la llegada de los Españoles a América, este grupo mantuvo su identidad cultural por cerca de 1 000 años entre el siglo VI a.C. y el siglo V de nuestra era. Miles de artefactos de cerámica son casi los únicos remanentes de esta cultura, y en ellos dejaron representados su vida y su mundo, incluyendo su comportamiento sexual, atuendos, arquitectura, cosmogonía y diversa patología genética y no genética (1), que asombra por la fidelidad de sus detalles, por su capacidad de distinguir lo normal de lo anormal y por su clara capacidad semiológica. En lo que hace referencia al ojo presentamos aquí tres piezas; en la figura 1 podríamos pensar en una ptosis palpebral unilateral; en la figura 2 se observa una hipoplasia del pabellón auricular con una desviación de la fisura palpebral del mismo lado, que podrían corresponder a una displasia óculo-aurículo-vertebral y en la figura 3 la

clara evidencia de un estrabismo. Dado que estas piezas tienen cerca de dos mil años, es probable que sean las más antiguas expresiones de la existencia de estas patologías.



Fig. 1: Ptosis palpebral.

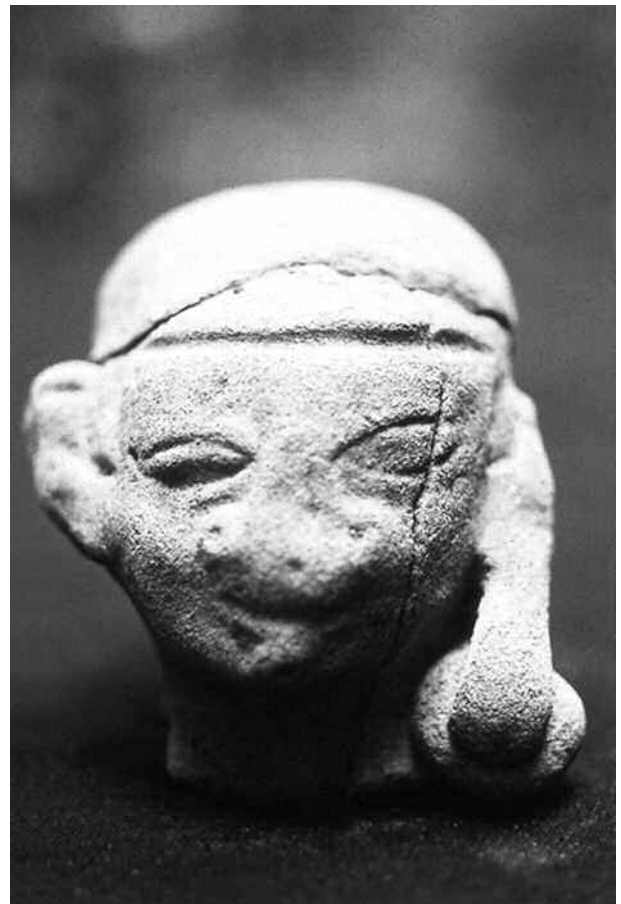


Fig. 2: Displasia óculo-aurículo-vertebral.

¹Instituto de Genética Humana. Facultad de Medicina. Pontificia Universidad Javeriana. Bogotá, Colombia.

¹ Doctor en Medicina, PhD en genética humana.

E-mail: jebernal@javeriana.edu.co

BIBLIOGRAFÍA

1. Bernal JE, Briceño I. Genetic and other diseases in the pottery of Tumaco-La Tolita culture in Colombia-Ecuador. *Clin Genet* 2006; 70: 188-191.



Fig. 3: *Estrabismo.*