

## Imágenes en Urología

## Incontinencia y urgencia urinaria en mujer adulta

Juan J. Espejo Herrero, Ana Higuera Higuera, Victoria Palomo Gallego, M<sup>a</sup> Teresa Jaén Reyes, Rocío Díaz Aguilera, Antonio Uceda Vaño\*

Servicio de Radiodiagnóstico. Servicio de Cirugía General\*. Empresa Pública Hospital Alto Guadalquivir. Andújar. Jaén, España

Mujer de 69 años que acude a urgencias derivada por su médico de atención primaria por incontinencia y urgencia miccional de reciente aparición y masa pélvica en ecografía.

Tras la valoración en el servicio de urgencias se le realizó una ecografía abdominopélvica donde se apreció una hidronefrosis del riñón derecho provocada por una masa retroperitoneal que infiltraba al riñón y uréter derechos y se continuaba con un engrosamiento difuso de la pared de la vejiga. Posteriormente se realizó una TC torácica abdominal y pélvica objetivando los hallazgos descritos en la ecografía, una lesión lítica en la octava costilla derecha con masa de partes blandas asociada y varias adenopatías de aspecto patológico localizadas en espacio retrocrural izquierdo, mesenterio y cadenas iliaca y axilar izquierdas.

Se biopsiaron los ganglios axilares y la masa de partes blandas costal obteniendo el resultado anatomopatológico de transformación a linfoma difuso de células grandes B de un linfoma folicular. Estadio IV.

Tras el diagnóstico la paciente inició tratamiento con quimioterapia, tres meses después en el control de TC habían desaparecido las adenopatías y la lesión costal, persistiendo la masa retroperitoneal, aunque con una importante disminución de su tamaño.

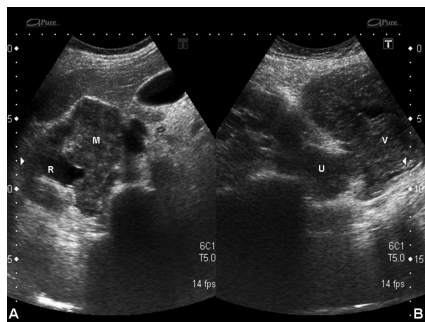


FIGURA 1. A: corte ecográfico a nivel del riñón derecho (R), que presenta una hidronefrosis provocada por la infiltración de su parénquima y pelvis por una masa retroperitoneal (M). B: corte ecográfico a nivel de la desembocadura del uréter derecho (U) en la vejiga (V), donde se aprecia un marcado engrosamiento de la pared de ambos.

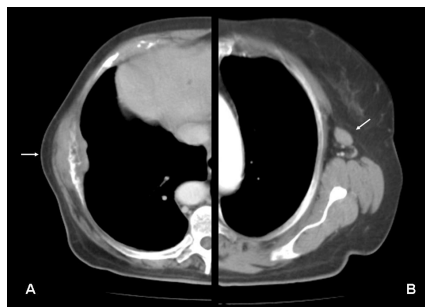


FIGURA 2. A: corte de TC torácica en fase arterial donde se aprecia una lesión lítica de la octava costilla derecha con masa de partes blandas asociada (flecha blanca). B: corte de TC torácica a nivel axilar izquierdo donde se visualiza una adenopatía patológica de 2 cm. de diámetro (flecha blanca).

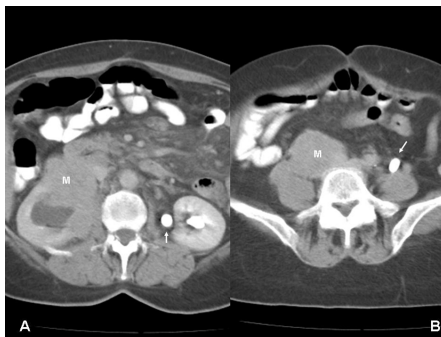


FIGURA 3.- A: corte de TC abdominal en fase pielográfica donde se objetiva el riñón derecho hidronefrótico que no presenta eliminación del contraste IV infiltrado por una masa retroperitoneal (M) y el riñón izquierdo de características normales con la pelvis y el uréter contrastados por la eliminación del contraste inv. (flecha blanca). B: corte de TC pélvica en fase excretora donde apreciamos el uréter derecho infiltrado y engrosado (M) y el uréter izquierdo contrastado de características normales (flecha blanca).



FIGURA 4.- corte de TC pélvica en fase excretora en el que se visualiza el uréter derecho infiltrado (U) desembocando en una vejiga infiltrada de pared engrosada (V) con contraste en su interior. Uréter izquierdo antes de desembocar en la vejiga (flecha blanca).

## REFERENCIAS RECOMENDADAS

- Imaging of Renal Lymphoma: Patterns of Disease with Pathologic Correlation. Sheth S, Ali S, Fishman E. RadioGraphics 2006;26:1151-1168.
- Renal Lymphoma: CT Patterns with Emphasis on Helical CT. Urban B, Fishman E. RadioGraphics 2000;20:197.
- Primary renal lymphoma: a rare neoplasm that may present as a primary renal mass. Ahmad AH, MacLennan GT, Listinsky C. The Journal of Urology 2005;173(1):239-239.
- Lymphoma presenting as a solitary renal hilar mass. Chang, SS, Kayak, R, Cookson, MS. Urology 2002;59(1):134-135.
- Linfoma renal primario en paciente con gammopatía monoclonal IgM O. Rodríguez Faba, J.M, Fernández Gómez JL, Martín Benito L, Parra Muntaner AM, Gutiérrez Palacios J, García Rodríguez A, Jalón Monzón J, Regadera Sejas. Actas Urol Esp 2004;28(5):396-398.
- Linfoma No Hodgkin B de célula grande primario de vejiga. Presentación de un caso. Álvarez Álvarez C, Vieites Pérez-Quintela B, Pesqueira Santiago D, Santos Armentia E, San Miguel Fraile P, Antón Badiola I. Actas Urol Esp 2005; 29 (8): 902-904.
- Linfoma renal primario. Torrecilla García-Ripoll JR, Pascual Samaniego M, Martín Blanco S, Rivera Ferro J, Peral Martínez JI, Fernández del Busto E. Actas Urol Esp. 2003;27(7):555-558.

Correspondencia autor: Dr. Juan J. Espejo Herrero  
Servicio de Radiodiagnóstico. Hospital de Alta Resolución del Puente Genil Miguel Quintero Merino, s/n Polígono Industrial Las Acacias  
14500 Puente Genil - Córdoba. Tel.: 957 615 000  
E-mail autor: juanjoseespejo@gmail.com  
Información artículo: Imágenes en Urología  
Trabajo recibido: septiembre 2007  
Trabajo aceptado: octubre 2007