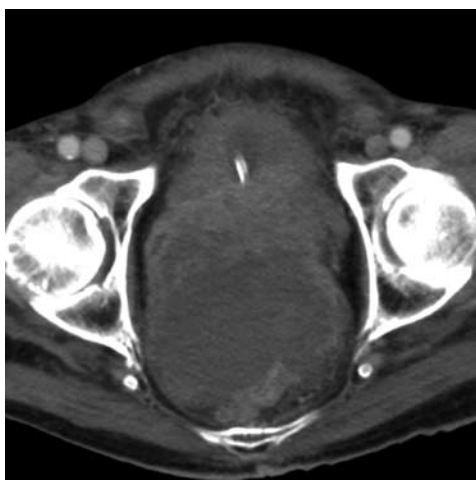




Imágenes en urología

Carcinoma neuroendocrino gigante de próstata**Giant neuroendocrine tumor of the prostate**Markus R.F. Kuenkel^{a,*}, Luis Parra Muntaner^a y M. Esperanza Martorell Mateu^b^aServicio de Urología, Hospital Comarcal d'Inca, Inca, Islas Baleares, España^bServicio de Medicina Interna, Hospital Comarcal d'Inca, Inca, Islas Baleares, España**Figura 1 – El cáncer ocupa todo el espacio pelviano. Encima, se puede ver el tipo de sonda vesical utilizado.**

Varón de 83 años, remitido por el servicio de medicina interna e ingresado por descompensación diabética y pérdida de peso.

Desde el punto de vista urológico, presentaba una sacralgia e incontinencia urinaria de varios días de evolución.

En la exploración física, se observó mal estado general, sin adenopatías palpables ni megalias. El tacto rectal demostró una próstata muy aumentada de tamaño a expensas de su porción craneal, dura pétrea, que no se llegaba a palpar en su totalidad.

El estudio analítico informó: glucemia, 587 mg/dl; leucocitos, 8.400/ml; creatinina, 1 mg/dl; antígeno prostático específico (PSA), 33 ng/ml, con un índice del 7,2% PSA/PSA libre; CA 19-9, 197,5 U/l; CEA, 109 ng/ml; fosfatasa alcalina, 147 U/l. El perfil básico de la orina era normal.

La ecografía abdominal mostró riñones normales y una masa prostática de más de 360 ml.

La tomografía computarizada (TC) abdominopelviana demostró una masa pelviana heterogénea, con un diámetro de 10,2 × 8,9 cm, que comprimía el recto y condicionaba una suboclusión, con dilatación del colon descendente, transversal y ascendente. Se visualizaron imágenes metastásicas en el lóbulo superior derecho, el lóbulo inferior derecho y el lóbulo inferior izquierdo del pulmón. Se apreció un nódulo metastásico en el hígado.

Se realizó una biopsia transrectal ecodirigida, que se informó de carcinoma de células pequeñas (tumor neuroendocrino), con marcada necrosis tumoral, con afección de todo el material remitido, con invasión linfática y sin infiltración perineural.

La diferenciación neuroendocrina se considera un factor de mal pronóstico en el cáncer de próstata. Esto se demostró en nuestro paciente, que sólo sobrevivió 3 meses.

*Autor para correspondencia.

Correo electrónico: markusr.kunkel@hcin.es (M.R.F. Kuenkel).