

IMÁGENES EN MEDICINA INTENSIVA

Sangrado tardío de pseudoaneurisma de la arteria hepática en paciente politraumatizado

Delayed bleeding from a hepatic artery pseudoaneurysm in a polytraumatic patient

A. Baeza Roman^{a,*}, L. Colino Gómez^b y E. Alted López^b

^a Servicio de Medicina Intensiva, Hospital General Universitario de Elche, Alicante, España

^b Servicio de Medicina Intensiva, Hospital 12 de Octubre, Madrid, España

Recibido el 14 de diciembre de 2010; aceptado el 21 de diciembre de 2010

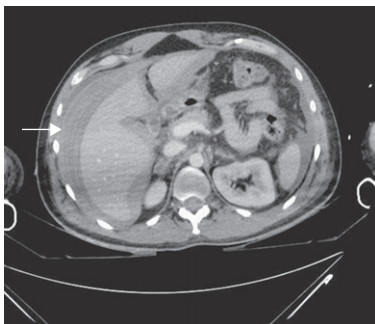


Figura 1 TC abdominal: hematoma perihepático organizado en láminas.



Figura 2 Arteriografía de tronco celiaco donde se visualiza un pseudoaneurisma de arteria hepática propia.



Figura 3 Control tras la embolización con trombosis del aneurisma y buena perfusión por colaterales del hígado, donde se respeta la permeabilidad de la arteria gastroduodenal y la arteria cística.

Varón de 29 años que ingresa en la unidad de UCI politrauma tras precipitación de unos 8 metros de altura. La TC abdominal de ingreso muestra pequeña laceración esplénica sin signos de lesión vascular. Tras 12 días de evolución, presenta hipotensión brusca con descenso de hemoglobina de 5 g. Se repite la TC abdominal, que muestra importante hematoma perihepático organizado en láminas (fig. 1). Se realiza arteriografía que objetiva un pseudoaneurisma de la arteria hepática propia con sangrado activo (fig. 2), por lo que precisa de embolización selectiva (fig. 3). El pseudoaneurisma de la arteria hepática es una complicación rara del traumatismo abdominal; su sangrado tardío es muy poco frecuente pero puede comprometer la vida del paciente. La arteriografía es el método diagnóstico y terapéutico de elección.

* Autor para correspondencia.

Correo electrónico: a.baeza.roman@gmail.com (A. Baeza Roman).