

Estresores psicosociales percibidos en el proceso de reinserción social y tiempo restante de cumplimiento de condena en prisión

M García-Jarillo, F Caravaca-Sánchez, C Sánchez-Alcaraz, A Luna

Departamento de Medicina Legal y Ciencias Sociosanitarias, Universidad de Murcia

RESUMEN

Introducción: En esta investigación se presentan los resultados obtenidos al evaluar los principales estresores psicosociales percibidos en el proceso de reinserción social y su relación con el tiempo restante de cumplimiento de condena en prisión.

Material y método: Se ha aplicado un cuestionario diseñado *ad hoc*, con una escala tipo Likert, sobre un total de 383 personas privadas de libertad en 3 Centros Penitenciarios del sureste de España.

Resultados: Los resultados muestran que tanto los internos con un tiempo restante de condena inferior o igual a un año, como aquellos con más de un año de cumplimiento de condena indicaron mayor preocupación por las posibles dificultades económicas.

Conclusiones: Los estresores psicosociales estudiados podrían aportar información relevante para facilitar el proceso de reinserción social tras el cumplimiento de la condena en prisión.

Palabras clave: Prisiones; Prisioneros; Estrés Psicológico; Ajuste Social; Calidad de Vida; Estudios Transversales; Psicología; España.

PSYCHOSOCIAL STRESSORS PERCEIVED IN THE PROCESS OF SOCIAL REINTEGRATION AND COMPLIANCE TIME REMAINING IN PRISON SENTENCE

ABSTRACT

Introduction: This study shows the results obtained from evaluating the main psychosocial stressors perceived in the process of social reintegration and their relation to a remaining sentence time in prison.

Material and methods: A questionnaire based on an *ad hoc* design was administered, using a Likert scale, with a total of 383 inmates serving sentences in southeast Spain.

Results: Findings show that inmates with a remaining sentence period of more than one year, like those who had served more than a year of their sentence, showed greater concern about possible economic difficulties.

Conclusions: The psychosocial stressors studied might provide relevant information to facilitate the process of social reintegration after the completion of a prison sentence.

Keywords: Prisons; Prisoners; Stress Psychological; Social Adjustment; Quality of Life; Cross-Sectional Studies; Psychology; Spain.

Texto recibido: 27/5/2015

Texto aceptado: 3/10/2015

INTRODUCCIÓN

El ingreso en prisión suele considerarse como uno de los sucesos traumáticos que puede vivir una persona¹, ya que integra varios de los rasgos que se

atribuyen a los eventos traumáticos, como son romper con el estilo de vida habitual, el alejamiento de la red social, y la inserción en un medio caracterizado por la privación². Por otra parte, el internamiento en prisión podría situarse en el inicio de una cadena de

estresores-dificultades con la pareja, disminución de ingresos familiares, comunicar a los hijos la situación del encierro del familiar, etc.³. Para Zamble y Porporino⁴ el momento de preparación a la libertad también es difícil para muchas personas, ya que supone volver a buscar su lugar en la sociedad, reencontrarse con personas y ambientes que han cambiado durante la condena. Así, no es infrecuente escuchar en prisión historias de sujetos que volvieron a delinquir para poder regresar a la cárcel², en lo que se conoce como prisionización⁵.

Estudios previos enfocados en los problemas propios de la reinserción social han permitido identificar diversos factores de riesgo, personales y contextuales⁶⁻¹⁵:

a) dificultades para conseguir trabajo, asociado en muchos casos a la presencia de antecedentes penales que dificulta la posibilidad de obtenerlo; b) problemas económicos, en particular durante el tiempo posterior a la liberación, aspecto que dificulta la satisfacción de las propias necesidades básicas; c) problemas con la vivienda, ya que un número considerable de liberados no tiene hogar propio, dependiendo así de la ayuda familiar o de las instituciones de asistencia penitenciaria; d) problemas psicosociales, tales como desorientación, dificultades para entablar nuevas relaciones e interactuar con los otros, conflictos familiares, temor a volver a cometer delitos y problemas para ajustarse a las nuevas demandas del entorno; e) consumo abusivo de drogas y/o alcohol; y f) factores asociados a la situación de privación de libertad tales como, situaciones de prejuicio y discriminación social, ruptura de vínculos con personas significativas para el sujeto, distanciamientos y problemas de salud física y/o mental¹⁶.

La importancia de la relación entre el estrés psicosocial y la salud radica en los efectos negativos que produce el estrés psicosocial sobre ésta, y su posible afectación en diversas esferas involucradas en la estructura social, tales como la delincuencia. Los efectos del estrés psicosocial dependen de la percepción que cada individuo tiene sobre los estresores psicosociales, su capacidad para afrontar al estresor, su preparación individual brindada por la sociedad y el uso de estrategias de afrontamiento socialmente aceptadas¹⁷. Es por ello que un aspecto importante al que se ha dirigido esta investigación es a la evaluación de la percepción de dichos estresores psicosociales que pueden darse una vez que finaliza el encarcelamiento.

De esta forma, el propósito de este trabajo consiste en: a) evaluar el grado de preocupación provocado por diversos estresores psicosociales de los internos tras el cumplimiento de la condena, y b) analizar el tiempo pendiente para finalizar la condena en relación

con diversos estresores psicosociales percibidos por los internos.

MATERIAL Y MÉTODO

Se realizó un estudio transversal analítico durante los meses de enero a marzo del 2014 en 3 Centros Penitenciarios (CCPP) de España: Murcia I y Murcia II (Región de Murcia) y Villena (Alicante), abarcando una población penitenciaria total de 1.800 sujetos aproximadamente. Aproximadamente 10 días antes a la realización del trabajo de campo en cada una de las prisiones, el investigador principal establecía contacto con el centro, solicitando información sobre la situación judicial actual de los internos y la ubicación dentro de la prisión, con el fin de comprobar los internos que cumplían los criterios de inclusión para participar en el estudio. Dichos criterios de inclusión para poder participar en la presente investigación fueron: a) estar condenado, b) saber leer y escribir en castellano, y c) aceptar el consentimiento informado adjunto a cada uno de los cuestionarios. Los criterios de exclusión fueron: a) estar en situación preventiva, y b) no comprender el castellano.

La muestra final de estudio (n=383) se realizó por medio de un muestreo aleatorio simple con un margen de error del $\pm 5\%$ y un nivel de confianza del 95%, seleccionando aleatoriamente a 410 condenados en prisión. 18 internos (4,3%) no sabían leer y escribir en castellano, y en 27 casos (6,5%) rechazaron participar en la investigación, siendo las principales razones: “no voy a obtener nada de su realización” y “me queda poco tiempo para salir”.

Los datos para la investigación presente se recabaron por medio de un cuestionario auto-suministrado entre los participantes en las zonas comunes de cada uno de los módulos. En todo momento, se encontraba presente un entrevistador, con el fin de resolver posibles dudas entre los participantes. Los internos fueron divididos en grupos aproximados de 10 sujetos cada uno, siendo la duración aproximada por grupo de 30 minutos. En un total de 35 casos (suponiendo el 9,1% del total) y por diferentes razones (problemas de lectura y/o comprensión del cuestionario) las entrevistas fueron realizadas de manera individual en ubicaciones aisladas de la prisión.

Para la realización del estudio, se solicitó autorización previa a la Unidad de Apoyo de la Secretaría General de Instituciones Penitenciarias (SGIP), teniendo en cuenta lo previsto en los artículos 4.2b y 211 del Reglamento Penitenciario, así como lo dispuesto en la Ley 15/1999 de protección de datos y las limitaciones

marcadas por la comisión de Ética de Investigación de la Universidad de Murcia. Con el fin de garantizar el anonimato de los participantes, no se tuvo acceso a los expedientes ni protocolos disponibles en los CCPP de los internos en ningún momento de la realización del estudio.

La información necesaria para satisfacer los objetivos de este estudio, fueron recabados por medio de un cuestionario diseñado *ad hoc*, a raíz de investigaciones previas. El cuestionario recoge información sobre las siguientes variables: sociodemográficas, delictivas y estresores psicosociales percibidos en el proceso de reinserción social.

Sociodemográficas y delictivas: Edad, país de nacimiento, situación laboral previa a prisión, nivel educativo alcanzado, reincidencia en prisión y delito o delitos principales que desencadenaron la entrada en prisión. Los ítems utilizados en este momento fueron adaptados de una investigación anterior¹⁸.

Estresores psicosociales percibidos en el proceso de reinserción social: por medio de una escala tipo Likert de 5 puntos (siendo 5 el nivel más alto y 1 el menor), donde los participantes debían indicar el nivel de preocupación asociado a varios eventos vitales estresantes posteriores al cumplimiento de la condena. Los 16 ítems que la componen han sido desarrollados a partir de la Social Readjustment Rating Scale (Escala de Reajuste Social) de Holmes y Rahe¹.

El análisis de la información se realizó por medio del software IBM Statistical Package for the Social Sciences (SPSS v.20), adoptando un nivel de significancia del 95% ($p \leq 0.05$). El proceso fue dividido en tres fases: en una primera fase se analizaron frecuencias y porcentajes del total de la muestra, y según el tiempo de condena restante de los internos (igual o inferior a un año y superior a un año), así como las relaciones estadísticamente significativas por medio de tablas de contingencias de 2x2. En segundo lugar, se realizó un análisis para determinar los estresores psicosociales percibidos durante el proceso de reinserción social para la totalidad de la muestra. Además, éstos se expresaron en forma de medias con intervalos de confianza (IC) del 95%. Finalmente, se midieron de nuevo los estresores psicosociales percibidos en función del tiempo restante para la finalización de la condena con intervalos de confianza con IC del 95%.

RESULTADOS

En la Tabla 1 se observan las características sociodemográficas y penitenciarias para la totalidad de los encuestados, y en función del tiempo para finalizar la

condena en prisión. La media de edad del total de la muestra es de 36,5 años, con un rango que oscila entre los 18 y los 69 años, siendo la mayoría varones, de nacionalidad española y con un nivel educativo bajo para la totalidad de los grupos. No se encontraron relaciones estadísticamente significativas en función del tiempo restante de cumplimiento de condena en ninguna de las variables sociodemográficas analizadas. Sin embargo, sí se encuentran relaciones estadísticamente significativas entre los internos que cumplen actualmente condena por delitos contra las personas ($p=0,009$) y contra la salud pública ($p=0,001$), según el tiempo restante para finalizar el cumplimiento de la condena.

Las puntuaciones para la totalidad de la muestra según la importancia que conceden a cada uno de los estresores psicosocial posteriores a la condena aparecen en la Tabla 2. Como se observa, el nivel de preocupación general no es muy elevado, mostrando los estresores relacionados con las dificultades económicas puntuaciones más altas, y por consiguiente, que generan un mayor nivel de preocupación. De forma específica, los estresores que mayor nivel de preocupación refirieron fueron la posibilidad de no encontrar trabajo una vez fuera de prisión, (2,89; IC95%: 2,72-3,07), y no contar con una vivienda propia (2,74; IC95%: 2,56-2,90). Por el contrario, los estresores psicosociales percibidos por los internos como menos preocupantes fueron tener dificultades o problemas sexuales (1,62; IC95%: 1,5-1,74) y tener una mala relación con la pareja (1,93; IC95%: 1,79-2,07).

En las Tablas 3 y 4 se muestran las puntuaciones obtenidas para cada uno de los estresores psicosociales percibidos medidos en función del tiempo pendiente para finalizar la condena (igual o inferior a un año y superior a un año, respectivamente). Como se muestra, tanto para aquellos internos con un periodo restante de condena igual o inferior a un año y superior a un año, el estresor psicosocial con una mayor puntuación es la posibilidad de desempleo futuro (2,95; IC95%: 2,71-3,19 *vs.* 2,85; IC95%: 2,60-3,09; respectivamente). El estresor psicosocial con una puntuación inferior fue las posibles dificultades sexuales una vez fuera de prisión para ambos grupos de referencia (1,52; IC95%: 1,37-1,68 *vs.* 1,71; IC95%: 1,53-1,89; respectivamente).

La Figura 1 recoge las puntuaciones referidas al nivel de preocupación para cada uno de los estresores psicosociales comparándolas en los 2 grupos en los que han sido divididos los internos participantes, es decir, en función del tiempo restante para la finalización de la condena. Como se observa, las puntuaciones referidas al nivel de preocupación para los estresores

Tabla 1. Características sociodemográficas y penitenciarias para el total de la muestra, y en función del tiempo de condena restante.

	Total (n=383)	≤ 1 año fin condena (n=182)	> 1 año fin condena (n=201)	Significación
	Media (DT*)	Media (DT)	Media (DT)	
Edad	36,5 ± 9,83	36,7 ± 8,66	36,3 ± 10,09	
	n (%)	n (%)	n (%)	
Sexo				0,058
Hombre	339 (88,5)	167 (91,8)	172 (85,6)	
Mujer	44 (11,5)	15 (8,2)	29 (14,4)	
Nacionalidad				0,543
Español	308 (80,4)	144 (79,1)	164 (81,6)	
Extranjero	75 (19,6)	38 (20,9)	37 (18,4)	
Estado civil				0,014
Casado/Con pareja	192 (50,1)	89 (48,9)	103 (51,2)	
Sin pareja/Divorciado	191 (49,9)	93 (51,1)	98 (48,8)	
Situación laboral previa				0,547
Trabajando	135 (35,2)	68 (37,4)	67 (33,3)	
Desempleado	181 (47,3)	86 (47,3)	95 (47,3)	
Otra	67 (17,5)	28 (15,4)	39 (19,4)	
Nivel educativo				0,617
Inferior o igual a EGB†	263 (68,7)	130 (71,4)	133 (66,2)	
Superior a EGB	120 (31,3)	52 (28,6)	68 (33,8)	
Reincidencia en prisión				0,534
No	200 (52,2)	92 (50,5)	108 (53,7)	
Sí	183 (47,8)	90 (49,5)	93 (46,3)	
Tipo de delito				
Personas	69 (18,0)	23 (12,6)	46 (22,9)	0,009
Salud pública	82 (21,4)	23 (12,6)	59 (29,4)	0,001
Propiedad	178 (46,5)	83 (45,6)	95 (47,3)	0,109
AJ‡	56 (14,6)	29 (15,9)	27 (13,4)	0,738

*DT = Desviación típica; †EGB = Educación General Básica; ‡AJ = Administración de Justicia.

psicosociales son similares en ambos grupos, a excepción de las dificultades sexuales, el cual es ligeramente inferior entre los internos con una condena pendiente igual o inferior a un año, encontrando una relación estadísticamente significativa ($p=0,039$).

DISCUSIÓN Y CONCLUSIONES

Los datos recogidos en esta investigación muestran que los principales estresores psicosociales identificados por los internos son las dificultades económicas, al igual que en la investigación llevada a cabo

por Crespi¹⁶. Dentro de esta categoría se encontraban el cambio de situación económica, no tener una vivienda propia y no conseguir un trabajo una vez fuera de prisión, coincidiendo con estudios anteriores¹⁹⁻²⁰. Otro de los principales estresores detectados en la presente investigación fue el tiempo libre y la falta de ocupación. Se puede deducir la relación entre calidad de vida, el mantenimiento y mejora de la salud y la ocupación del tiempo libre en actividades agradables. El manejo productivo del tiempo libre de forma que éste genere un beneficio bilateral, para sí mismo y a nivel relacional, redundaría en una conducta social adaptativa en el entorno.

Tabla 2. Distribución para la totalidad de los internos según el nivel de preocupación para cada uno de los estresores psicosociales (n=383).

Estresor	1	2	3	4	5	Media	IC* del 95%
	n (%)	n (%)	n (%)	n (%)	n (%)		
Separación de pareja	224 (58,5)	32 (8,4)	39 (10,2)	37 (9,7)	51 (13,3)	2,11	1,96-2,25
Mala relación pareja	243 (63,4)	38 (9,9)	35 (9,1)	20 (5,2)	47 (12,3)	1,93	1,79-2,07
Dificultades sexuales	284 (74,2)	34 (8,9)	22 (5,7)	14 (3,7)	29 (7,6)	1,62	1,50-1,74
Relación hijos	244 (63,7)	40 (10,4)	30 (7,8)	18 (4,7)	51 (13,3)	1,93	1,78-2,07
Relación familiar	199 (52,0)	44 (11,5)	46 (12,0)	31 (8,1)	63 (16,4)	2,26	2,10-2,41
Relación con los demás	209 (54,6)	50 (13,1)	51 (13,3)	33 (8,6)	40 (10,4)	2,07	1,92-2,21
Apoyo amigos	177 (46,2)	53 (13,8)	61 (15,9)	31 (8,1)	61 (15,9)	2,34	2,18-2,49
Sensación vergüenza	174 (45,4)	43 (11,2)	66 (17,2)	40 (10,4)	60 (15,7)	2,40	2,23-2,55
Discriminación	189 (49,3)	45 (11,7)	52 (13,6)	43 (11,2)	54 (14,1)	2,29	2,14-2,45
Consumo alcohol/drogas	208 (54,3)	51 (13,3)	36 (9,4)	27 (7,0)	61 (15,9)	2,17	2,01-2,32
Volver a delinquir	207 (54,0)	36 (9,4)	41 (10,7)	32 (8,4)	67 (17,5)	2,26	2,10-2,40
Vivir sólo	209 (54,6)	38 (9,9)	40 (10,4)	28 (7,3)	68 (17,8)	2,24	2,07-2,41
Situación económica	158 (41,3)	32 (8,4)	62 (16,2)	53 (13,8)	78 (20,4)	2,64	2,47-2,80
Vivienda propia	168 (43,9)	25 (6,5)	38 (9,9)	44 (11,5)	108 (28,2)	2,74	2,56-2,90
Desempleo	145 (37,9)	32 (8,4)	41 (10,7)	49 (12,8)	116 (30,3)	2,89	2,72-3,07
Tiempo libre	162 (42,3)	33 (8,6)	48 (12,5)	45 (11,7)	95 (24,8)	2,68	2,51-2,84

*IC = Intervalo de confianza

Tabla 3. Distribución para los internos con un tiempo de condena restante igual o inferior a un año según el nivel de preocupación para cada uno de los estresores psicosociales (n=182).

Estresor	1	2	3	4	5	Media	IC* del 95%
	n (%)	n (%)	n (%)	n (%)	n (%)		
Separación de pareja	109 (59,9)	13 (7,1)	22 (12,1)	16 (8,8)	22 (12,1)	2,06	1,86-2,29
Mala relación pareja	120 (65,9)	16 (8,8)	20 (11,0)	7 (3,8)	19 (10,4)	1,84	1,65-2,05
Dificultades sexuales	140 (76,9)	15 (8,2)	12 (6,6)	5 (2,7)	10 (5,5)	1,52	1,37-1,68
Relación hijos	114 (62,6)	20 (11,0)	18 (9,9)	10 (5,5)	20 (11,0)	1,91	1,72-2,11
Relación familiar	89 (48,9)	23 (12,6)	32 (17,6)	11 (6,0)	27 (14,8)	2,25	2,05-2,46
Relación con los demás	99 (54,4)	18 (9,9)	34 (18,7)	14 (7,7)	17 (9,3)	2,08	1,88-2,28
Apoyo amigos	84 (46,2)	27 (14,8)	31 (17,0)	13 (7,1)	27 (14,8)	2,30	2,07-2,51
Sensación vergüenza	80 (44,0)	23 (12,6)	35 (19,2)	19 (10,4)	25 (13,7)	2,37	2,16-2,58
Discriminación	89 (48,9)	23 (12,6)	29 (15,9)	18 (9,9)	23 (12,6)	2,25	2,03-2,47
Consumo alcohol/drogas	93 (51,1)	25 (13,7)	21 (11,5)	12 (6,6)	31 (17,0)	2,15	2,03-2,44
Volver a delinquir	94 (51,6)	20 (11,0)	26 (14,3)	16 (8,8)	26 (14,3)	2,23	2,03-2,45
Vivir sólo	99 (54,4)	19 (10,4)	19 (10,4)	14 (7,7)	31 (17,0)	2,24	2,01-2,46
Situación económica	76 (41,8)	16 (8,8)	34 (18,7)	25 (13,7)	31 (17,0)	2,75	2,51-3,01
Vivienda propia	77 (42,3)	10 (5,5)	22 (12,1)	27 (14,8)	46 (25,3)	2,75	2,51-3,01
Desempleo	66 (36,3)	14 (7,7)	20 (11,0)	28 (15,4)	54 (29,7)	2,95	2,71-3,19
Tiempo libre	73 (40,1)	12 (6,6)	27 (14,8)	26 (14,3)	44 (24,2)	2,76	2,53-3,02

*IC = Intervalo de confianza

Tabla 4. Distribución para los internos con un tiempo de condena restante superior a un año según el nivel de preocupación para cada uno de los estresores psicosociales (n=201).

Estresor	1	2	3	4	5	Media	IC* del 95%
	n (%)	n (%)	n (%)	n (%)	n (%)		
Separación de pareja	115 (57,2)	19 (9,5)	17 (8,5)	21 (10,4)	29 (14,4)	2,15	1,95-2,38
Mala relación pareja	123 (61,2)	22 (10,9)	15 (7,5)	13 (6,5)	28 (13,9)	2,01	1,82-2,23
Dificultades sexuales	144 (71,6)	19 (9,5)	10 (5,0)	9 (4,5)	19 (9,5)	1,71	1,53-1,89
Relación hijos	130 (64,7)	21 (10,4)	14 (7,0)	20 (10,0)	36 (17,9)	1,96	1,77-2,18
Relación familiar	110 (54,7)	21 (10,4)	14 (7,0)	20 (10,0)	36 (17,9)	2,26	2,03-2,51
Relación con los demás	110 (54,7)	32 (15,9)	17 (8,5)	19 (9,5)	23 (11,4)	2,07	1,87-2,27
Apoyo amigos	93 (46,3)	26 (12,9)	30 (14,9)	18 (9,0)	34 (16,9)	2,37	2,18-2,59
Sensación vergüenza	94 (46,8)	20 (10,0)	31 (15,4)	21 (10,4)	35 (17,4)	2,42	2,21-2,64
Discriminación	100 (49,8)	22 (10,9)	23 (11,4)	25 (12,4)	31 (15,4)	2,33	2,11-2,54
Consumo alcohol/drogas	115 (57,2)	26 (12,9)	15 (7,5)	15 (7,5)	30 (14,9)	2,10	1,89-2,33
Volver a delinquir	113 (56,2)	16 (8,0)	15 (7,5)	16 (8,0)	41 (20,4)	2,28	2,07-2,52
Vivir sólo	110 (54,7)	19 (9,5)	21 (10,4)	14 (7,0)	37 (18,4)	2,25	2,04-2,50
Situación económica	82 (40,8)	16 (8,0)	28 (13,9)	29 (13,9)	47 (23,4)	2,71	2,49-2,96
Vivienda propia	91 (45,3)	15 (7,5)	16 (8,0)	17 (8,5)	62 (30,8)	2,72	2,47-2,98
Desempleo	79 (39,3)	18 (9,0)	21 (10,4)	21 (10,4)	62 (30,8)	2,85	2,60-3,09
Tiempo libre	89 (44,3)	21 (10,4)	21 (10,4)	19 (9,5)	51 (25,4)	2,61	2,38-2,86

*IC = Intervalo de confianza

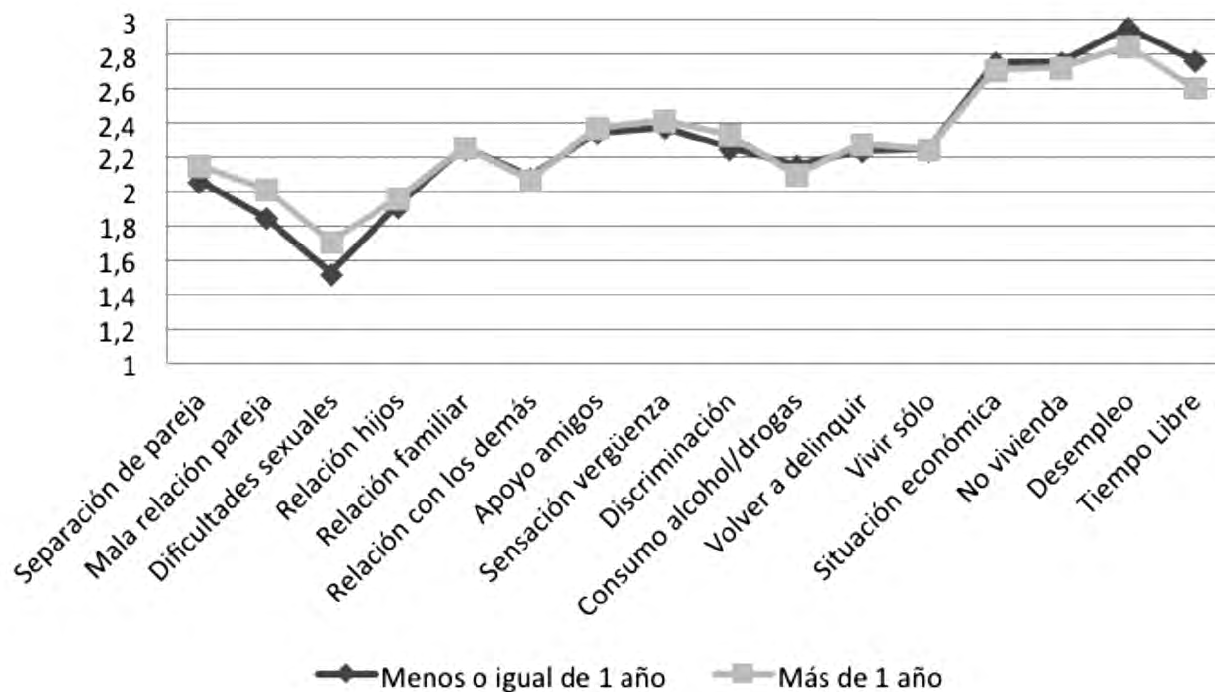


Figura 1. Puntuaciones referidas al nivel de preocupación para cada uno de los estresores psicosociales en función del tiempo de condena restante

Tanto los internos con un tiempo restante de condena inferior o igual a un año como aquellos con más de un año de cumplimiento de condena mostraron mayor preocupación por las posibles dificultades económicas. Los numerosos factores estresantes que se derivan de la carencia de recursos económicos incrementan el malestar de los internos¹⁶. Creemos importante señalar que el 47,3% del total de los internos se encontraban en situación de desempleo anterior al encarcelamiento, ya que este hecho puede contribuir a aumentar la preocupación por las posibles dificultades económicas una vez fuera de prisión.

Por otro lado, los estresores referidos al plano relacional son percibidos con un nivel de preocupación menor en ambos grupos de internos, como son una mala relación con la pareja, problemas en la relación con los hijos, y dificultades o problemas sexuales. Este hecho podría explicarse a partir de la llamada “situación de tiempo congelado”, en la que el sujeto espera, al salir en libertad, continuar con su relación de pareja, o ejercer la condición paterna sin tener en cuenta los cambios que han podido darse durante su tiempo en prisión¹⁶.

Como conclusión al estudio presente, tras realizar un análisis de la percepción de los internos de diferentes tipos de estresores psicosociales (económicos, relacionales, laborales, psicosociales, de consumo abusivo de sustancias, y asociados a la situación de privación de libertad), y en función del tiempo restante de cumplimiento de condena, hemos observado como los estresores psicosociales de nivel económico son aquellos que muestran un mayor nivel de preocupación en la muestra de estudio.

Respecto a las limitaciones de este trabajo, en primer lugar queremos señalar la falta de estudios que trataran en mayor profundidad los estresores psicosociales en el proceso de reinserción social, y más aún relacionando éstos con el tiempo de condena (no habiendo encontrado por nuestra parte estudios que trataran dicha relación). En segundo lugar, no tuvimos acceso a los internos destinados en los módulos de máxima seguridad (suponiendo aproximadamente el 2,5% del total) y que podrían aportar percepciones de estrés psicosocial que enriquecerían la información aportada. Finalmente, destacar que todas las variables utilizadas se basaron en el auto-reporte de los presos.

Aunque no ha habido diferencias significativas entre los resultados de ambos grupos de internos según el tiempo restante de condena, creemos interesante analizar esta variable en futuras investigaciones, pues se trata de una cuestión a tener en cuenta al evaluar otras variables penitenciarias, como han realiza-

do autores previos^{2, 21}. Así mismo, cabría desarrollar estudios longitudinales que realizaran un seguimiento más allá de la encarcelación de los internos. Ello podría ayudar a la mejora de la situación de las personas que están cumpliendo condena, y, a su vez, repercutir positivamente en su salud y en la de su núcleo social una vez en libertad.

CORRESPONDENCIA

M. García-Jarillo

Email: marina.jarillo@gmail.com

Departamento de Medicina Legal y Ciencias Socio-sanitarias

Universidad de Murcia

REFERENCIAS BIBLIOGRÁFICAS

1. Holmes TH, Rahe RH. The social readjustment rating scale. *J Psychosom Res.* 1967; 11(2): 213-8.
2. Ruiz JI. Síntomas psicológicos, clima emocional, cultura y factores psicosociales en el medio penitenciario. *Rev Latinoam Psicol.* 2007; 39(3): 547-61.
3. Moreno CA, Mellizo LF. Familias de internos e internas de cárceles: Una revisión de la literatura. III Congreso Latinoamericano Virtual de Psicología Jurídica y Forenses. 2006.
4. Zamble E, Porporino F. Coping, Imprisonment, and Rehabilitation: Some Data and their Implications. *Criminal Justice and Behavior.* 1990. p. 53-70.
5. González Salas AE. Consecuencias de la prisionización. *Rev Cenipec.* 2001; 9-22.
6. Moreno CA, Mellizo LF. Salir de la prisión: la otra condena. *Rev Serv Soc.* 1998; 35: 64-70.
7. De la Cuesta JL. La resocialización: objetivo de la intervención penitenciaria. *Pap d'estudis i Form.* 1993; (12):9-21.
8. Bombini G. Poder judicial y cárceles en la Argentina: un acercamiento socio-jurídico a la jurisprudencia en torno a la cuestión carcelaria. Buenos Aires: Ad-Hoc; 2000.
9. Beiras IR, Aranda M. La cuestión carcelaria: historia, epistemología, derecho y política penitenciaria. Buenos Aires: Editores del puerto; 2006.
10. Sozzo M. ¿Metamorfosis de la prisión? Proyecto normalizador, populismo punitivo y “prisión-depósito” en Argentina. *URVIO-Revista Latinoam Estud en Segur.* 2014; 1(1): 88-116.

11. Solomon A, Visher C, La Vigne N, Osborne J. Understanding the challenges of prisoner reentry: Research findings from the Urban Institute's prisoner reentry portfolio. Urban Inst. The Urban Institute; 2006.
12. Garland B, Wodahl EJ, Mayfield J. Prisoner Reentry in a Small Metropolitan Community: Obstacles and Policy Recommendations. Criminal Justice Policy Review. 2011. p. 90-110.
13. Cid J, Martí J. Turning points and returning points: Understanding the role of family ties in the process of desistance. Eur J Criminol. 2012; 9(6): 603-20.
14. Visher C. Life after prison: Tracking the experiences of male prisoners returning to Chicago, Cleveland, and Houston. The Urban Institute; 2010.
15. Visher CA, Travis J. Life on the Outside: Returning Home after Incarceration. The Prison Journal. 2011; 91 (3): 102-119.
16. Crespi M. Transición cárcel-libertad: evaluación de los factores y estresores psicosociales percibidos. Boletín Criminológico. 2014; (149): 1-6.
17. Sandín B. El estrés: un análisis basado en el papel de los factores sociales. Int J Clin Heal Psychol. 2003; 3(1): 141-57.
18. Sánchez FC, Falcón M, Luna A. Agresiones físicas en prisión, la enfermedad mental como factor de riesgo asociado. Rev Española Sanid Penit. 2014; 7(1): 84-90.
19. Visher CA, Travis J. Transitions from prison to community: Understanding individual pathways. Annu Rev Sociol. 2003; 29(1): 89-113.
20. Travis J, Visher C. Prisoner reentry and crime in America. Cambridge University Press; 2005.
21. Caravaca-Sánchez F, Sánchez-Alcaraz Martínez C, Osuna E, Falcón Romero M, Luna A. Implicaciones del consumo de sustancias psicoactivas sobre la salud de hombres privados de libertad. Gac Sanit. 2015 Ago; 29 (4): 292-5.